



L'ÉCHO-MARCHÉ

Septembre 2008

Bulletin no.2 du Service de l'information sur les marchés

Faits saillants

- ✦ Crise financière aux USA
- ✦ Nouveaux rendements du USDA
- ✦ Décevante récolte de blé au Québec
- ✦ Début des battages aux USA

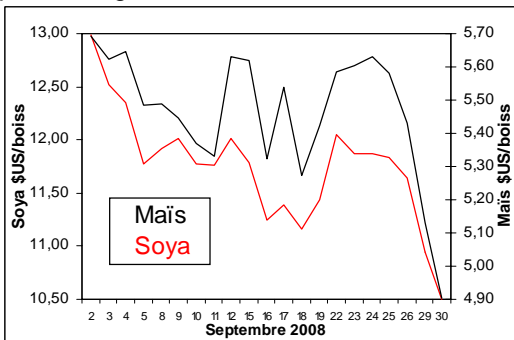
La crise financière aux États-Unis

Au début du mois, nombreux étaient les intervenants qui croyaient que la crise financière était chose du passé. Quelle erreur. Chez nos voisins du Sud, les sociétés de refinancement hypothécaires Fannie Mae et Freddie Mac sont sous la tutelle du gouvernement américain, la banque d'investissement Lehman Brothers a déclaré faillite ; le courtier Merill Lynch a été racheté par Bank of America pour éviter la faillite ; l'assureur AIG a reçu un prêt de 85 milliards de la Réserve Fédérale Américaine (FED) pour lui éviter la faillite, la FED et les autres banques centrales (dont la Banque du Canada) injectent massivement des liquidités dans le système financier pour permettre aux opérations de se dérouler « normalement ». Les deux plus grandes banques d'affaires américaines, Morgan Stanley et Goldman Sachs ont dû se résigner à changer de statut pour assurer leur survie.

Le Trésor américain a mis au point un plan qui prévoit la création d'un fonds d'un maximum de \$700 milliards de dollars, pour racheter les prêts hypothécaires douteux des banques, améliorer leur bilan et leur permettre d'opérer. Le 29 septembre, la deuxième version de ce plan de sauvetage a été rejetée par les Républicains du Congrès, provoquant un effondrement des bourses en fin de journée.

L'hémorragie semble s'étendre à l'Europe, alors que plusieurs gouvernements doivent soutenir des banques

et des compagnies d'assurances pour éviter la faillite.



Source : REUTERS

Crise du crédit et prix des grains

La crise du crédit qui secoue les marchés financiers de l'ensemble de la planète a un impact très important sur le prix des grains. À court terme, la crise n'a pas d'impact sur les facteurs fondamentaux d'offre et de demande des grains.

Toutefois, un grand nombre d'intervenants (banques, compagnies d'assurances, fonds de placement) détiennent des positions sur diverses commodités, dont les grains. La difficulté à obtenir des liquidités ou leur faillite force ces intervenants à liquider ces actifs. Ces ventes se font sans lien avec les facteurs d'offre et de demande, et toutes ces ventes entraînent les prix à la baisse. Un tel comportement pourrait à la limite, entraîner les prix des grains plus bas que ne le justifient le contexte d'offre et de demande.

À long terme, si la crise du crédit entraîne un ralentissement marqué de l'économie mondiale, cela pourrait toutefois avoir un impact sur la demande de grains et oléagineux.

Battages aux États-Unis

Suite aux semis pratiqués dans des conditions d'excès d'eau, les cultures de maïs et de soya accusent des retards de maturité. Pour le maïs, 52% de la récolte est qualifiée de mature comparativement à une moyenne quinquennale de 79% ; pour le soya, 68% de la récolte est à l'étape de défoliation comparativement à 81% en moyenne. Les régions au sud du Corn Belt (Caroline du nord, Tennessee et Texas) sont nettement à l'avance avec entre 66% et 69% des superficies de maïs récoltées au 28 septembre, alors que dans l'Iowa, région productrice #1 de maïs et de soya, la moisson est à 2% complétée pour le maïs, et à 8% pour le soya.

% récolté	Semaine se terminant le :		Moyenne
	21 septembre	28 septembre	
			2003-2007
MAÏS	5%	9%	21%
SOYA	3%	9%	21%

Source : USDA

% mature / défolié	Semaine se terminant le :		Moyenne
	21 septembre	28 septembre	
			2003-2007
MAÏS	33%	52%	79%
SOYA	44%	68%	81%

Source : USDA

Maïs			Soya			Canola	29/08/08	30/09/08
	29/08/08	30/09/08		29/08/08	30/09/08			
Contrat décembre	5.85	4.87 ½	Contrat novembre 08	13.24	10.45	Contrat nov.08	546.10	430.10
Contrat mars	6.04	5.06 ½	Contrat novembre 09	13.01	10.74	Contrat nov. 09	603.80	488.10
Prix & base spot	252.50\$ (0.56 + déc)	215.00\$ (0.60 + déc)	Prix & base spot	493.10\$ (0.18 + nov)		Energie et devise		
Prix & base récolte	232\$ (0.05 + déc)	202.00\$ (0.25 + déc)	Prix & base récolte	493.85\$ (0.20 + nov)	389.50\$ (0.15 + nov)	Prix du baril	115.95\$ US	100.64\$ US
						Taux de change	1.0626	1.0599



Nouveaux rendements du USDA

Le nouveau rapport d'offre et de demande du USDA, publié le 12 septembre dernier, a dévoilé des rendements inférieurs à ceux annoncés le mois précédent. En effet, côté maïs, ce potentiel de rendement pour l'ensemble du territoire américain est passé de 155 à **152.3 boisseaux/acre**, et pour le soya, de 40.5 à **40.0 boisseaux/acre**. Ces nouvelles données reflètent davantage les rendements que le milieu attendait, les firmes privées ayant estimé en moyenne à 153.3 le rendement de maïs pour la récolte à venir, et à 40.2 celui du soya. Les superficies récoltées n'ont pour leur part pas été modifiées.

Historique des rendements de soya aux États-Unis

Le USDA a ajusté à la baisse ses prévisions de rendements pour le soya, passant de 40.5 boisseaux/acre le mois dernier à 40.0 en septembre. Cette nouvelle donnée porte le soya au rendement le plus bas des 5 dernières années, en conséquence des inondations printanières et du mois d'août trop sec qui n'a pas favorisé le remplissage des gousses.

ÉTATS	Rendements (boisseaux/acre)					
	2003	2004	2005	2006	2007	2008
Iowa	32.5	49.0	52.5	50.5	51.5	47.0
Illinois	37.0	50.0	46.5	48.0	43.0	42.0
Minnesota	32.0	33.0	45.0	44.0	41.0	40.0
Indiana	38.0	51.5	49.0	50.0	45.0	43.0
Ohio	38.5	47.0	45.0	47.0	47.0	42.0
Moyenne USA	33.9	42.2	43.3	41.8	41.2	40.0

Source : USDA

Nouvelle année de commercialisation du maïs

Bien que le battage ne soit pas encore commencé, l'année de commercialisation 2008-09 du maïs débute le 1^{er} octobre. Cette année sera bien différente de l'année dernière en raison d'une récolte moins importante, faisant en sorte que le Québec sera en déficit de maïs cette année. En situation de déficit, la valeur de remplacement est la référence de prix. Le tableau suivant montre, en date du 30 septembre, le prix cible du maïs pour les mois à venir.

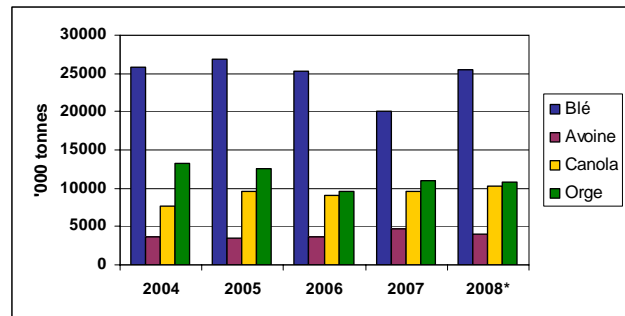
Prix cible du maïs au Québec (au 30 septembre 2008)		
Période de livraison	Prix cible f.a.b. ferme secteur St-Hyacinthe	
	\$/t	\$/bois.
Novembre	212,00	0,51 + déc.
Décembre	216,20	0,43 + mars
Janvier	217,85	0,47 + mars
Février	219,95	0,52 + mars
Mars	222,05	0,45 + mai

Ce tableau représente le prix jusqu'ou un producteur peut vendre son maïs pour livraison au début de l'hiver et être compétitif avec le maïs de remplacement.

La production de blé des prairies de l'Ouest

La production de blé des Prairies de l'ouest est estimée à plus de 23 millions de tonnes avec un rendement d'au moins 2,3 tonnes par hectare. Les récoltes ont une à deux semaines de retard – en date du 23 septembre, 70% des cultures avaient été moissonnées. La qualité est moyenne dans l'ensemble en ce qui concerne le blé et l'orge. Comparativement aux deux années précédentes qui avaient connu une excellente qualité, cette année déçoit quelque peu, d'autant plus que les récoltes s'annonçaient très bien à la fin du mois d'août. Les facteurs ayant causé des grades de blé panifiables inférieurs sont divers (fusariose, ergot, indice de chute etc.) mais, dans l'ensemble, les dégâts causés ne sont pas sévères et on ne prévoit pas de grand volumes déclassés en fourrager. La production de canola est prévue de battre un nouveau record à 10,5 millions de tonnes tandis que les orges ne dépasseront pas 10 millions de tonnes en raison de la baisse des superficies.

Production des céréales au Canada ('000 tonnes)



Source : USDA

Le blé au Québec

Cette année, la qualité du blé panifiable, du panifiable déclassé en fourrager et du blé fourrager est nettement moindre que celle de l'année dernière. Les conditions pluvieuses plus tôt cet été ont entraîné une augmentation des grains fusariés et des toxines.

De plus l'Ontario a eu une production de blé record (2.7 millions de TM), d'une qualité généralement médiocre. Ce blé fourrager de piètre qualité peut déborder sur notre marché. Une qualité moindre et une plus grande disponibilité de blé fourrager dans les provinces voisines viendront influencer le marché du blé fourrager au Québec cette année. Toutefois, certains utilisateurs recherchent du blé fourrager sans toxine. Un écart d'environ 100\$/t existe entre le prix du blé fourrager sans toxine et celui avec un haut taux de toxines.



Pour toute information :
La Fédération des producteurs de cultures commerciales du Québec
Service de l'information sur les marchés

Téléphone : 450-679-0540
Nathalie Martel poste : 8412
Patric Ménard poste : 8839